



NGAOHI 'ETAU FĀNAÚ 'O HANGĒ HA KOULÁ

Talanoa 'a e fānaú mo e to'utupú felāve'i mo 'enau akó mo e 'iló

Ko ha fakanounou 'o e fepōtalanoa'aki mo e ngaahi kulupu 'a e fānaú mo e to'utupú ke fa'u'aki ha fakamatala felāve'i mo e National Education and Learning Priorities - June 2019 (Ngaahi Me'a 'oku Fakamu'omu'a Fakafonua 'i he Akó mo e 'Iló - Sune 2019)

Talateú

Na'a mau talanoa mo kau ako 'e toko 380 fekau'aki mo 'enau ngaahi a'usia 'i he akó pea mo e me'a na'e mahu'inga kiate kinautolu 'i he'enau akó mo e 'iló. Ko e ngaahi lau 'eni na'e 'omai meí he fānaú mo e to'utupu na'a mau talanoa mo ia 'i he vaha'a 'o 'Okatopa mo Tīsema 2018.

Ko 'enau ngaahi talí, 'a ia 'oku fakanounou'i atu 'i he līpootí ni pea 'i he līpooti kakato 'oku 'oatu fakataha mo 'ení, 'e tokoni ia ki hono fakafuo 'o e fuofua Fakamatala 'a Nu'u Sila ki he Ngaahi Me'a 'oku Fakamu'omu'a Fakafonua 'i he Akó mo e 'Iló (NELP).

Ko e ngaahi lau na'e 'omai 'e he 'etau fānaú mo e to'utupú 'oku fakamu'omu'a 'a honau mahu'ingá 'i he līpootí ni. 'Oku mau pehē 'oku taau pē 'eni ke fakahoko. He ko e hili angé, ko kinautolu 'oku mahu'inga taha 'enau kau ki he 'etau fa'unga fakaakó. Pea 'e makatu'unga 'a e kaha'u 'o hotau fonuá meí he 'enau akó. 'Oku mau fakamālō atu kiate kinautolu kotoa pē na'a nau kau maí pea 'oku mau faka'amu 'e fakahoko lelei atu 'e he fakanounou ko 'ení pea mo e līpooti ki he fepōtalanoa'aki na'e fakahokó, 'a e ngaahi me'a na'a mou fakahoko maí.

Na'a mau talanoa fehanganhangai mo e kau ako 'i he tapa kehekehe 'o Nu'u Silá, pea 'i he taimi 'e ni'ihī na'e kau mai ki ai 'a 'enau mātu'á, kau faiakó, kau uōteni Mauli pea mo ha kau poupu 'o e fānaú. Na'a mau talanoa mo e long'a'i fānaú iiki, kakai 'oku 'ikai ha'a nau fehokotaki'anga lelei ki he 'initanetí, kakai meí he ngaahi puipuitu'a Mauli, Pasifiki mo e ngaahi kolo tuku'utá, kakai 'oku nau lau ko e kau LGBTQIA+ kinautolu, kakai 'oku nau ongo'i 'oku nau tūkunga makehe 'i honau fa'unga tangatá pe fefiné, to'utupu 'oku nau lolotonga fou 'i he halanga fakamaau'angá, pea mo ha to'utupu 'i ha ngaahi fa'unga fakaako kehe ange meí he fa'unga angamahení (alternative education settings) pea mo ha ngaahi 'apiako taumu'a pau (specialist schools).

'I he lolotonga 'o e ngaahi fepōtalanoa'akí ni na'a mau 'eke ai 'eni:

- Ko e hā 'a e me'a 'okú ke sai'ia ai 'i ho ako'anga?
- Ko hai 'oku tokoni atu ke ke akó pea ko e hā 'a e me'a 'oku ngāue lelei kiate koe?
- Ko e hā 'a e me'a 'okú ne 'ai koe ke ke ongo'i 'okú ke kau atu pea 'oku fakamahu'inga'i koe 'i ho ako'anga?
- Ko e hā 'a e me'a 'okú ke fie ako ki ai? 'Oku fōtunga fēfē nai 'a e lavame'a kiate koe?

Ngaahi tefito'i fekaú

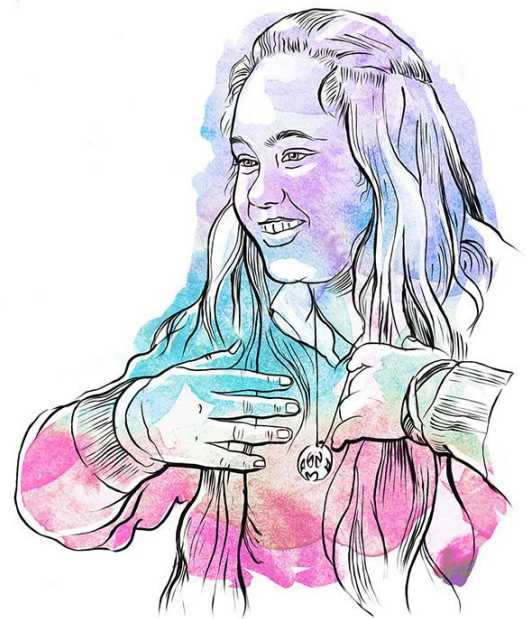
Na'e mahino mai ko e tokolahi 'o e kau akó 'oku 'ikai ke nau fiefia 'i he 'enau ngaahi a'usia 'i he ngaahi 'apiako angamahení, 'oku 'ikai ke nau fa'a ongo'i 'oku fakakau atu kinautolu, pea 'oku nau lava 'o sio tonu 'aupito ki he ngaahi tōnounou 'i he vahevahe tataú 'i he fa'unga fakaakó. 'Oku kau foki mo e ngaahi mātu'á mo e ngaahi fāmilí, 'i he ongo'i faingata'a'ia 'i he 'enau feangainga mo e fa'unga fakaakó mo ha'a nau kau atu ki ha ngaahi a'usia fakaako 'i he 'enau ngaahi 'apiakó, 'o a'u pē ki he taimi ko ia 'oku nau ongo'i malava ai ke kau atu ki he ngaahi me'a 'oku hoko aí.

Fiema'u ke ngaahi 'a 'etau fānaú 'o hangē ha koulá, 'oatu kiate kinautolu 'a e faingamālie ke nau tupulaki ai.

- **To'utupu Mauli 'i he Halanga Fakamaau'angá**

'I he ngaahi fa'unga fakaako makehe ange meí he fa'unga fakaako angamahení, na'e tokolahi 'a e kau ako 'i ai na'a nau langa ha ngaahi vā fengāue'aki lelei ange mo e kau faiakó, nau manako ki he akó pea na'e maa'usia ai 'a 'enau ngaahi fiema'u fakaakó. Na'e faka'ai'ai 'i ai 'a e ngaahi mātu'á mo e ngaahi fāmilí ke nau hoko ko e konga 'o e ako ko iá. Na'e hoko 'a e ngaahi polokalama na'e fakahoa pau kiate kinautolu fakatāutahá mo hono fakakau kinautolu ki he ngaahi me'a fakaakó ke fakatokanga'i ai 'a 'enau makehé pea na'e mahu'inga 'a e ngaahi me'á ni ki he 'enau lavame'á. 'A ia 'oku 'uhinga 'eni na'e toe ngāue lelei ange pea makehe honau ako'í 'o fakatatau ki he 'enau a'usia 'i he fa'unga fakaako angamahení. Kā na'e ongo'i 'e he kau akó na'e 'oatu kinautolu ki he 'kalasi kāpisí' (cabbage class) 'i hono 'ave kinautolu 'o fakaako'i 'i he fa'unga fakaako makehe ange meí he fa'unga fakaako angamahení.

Na'a mau 'ilo mei heni ko e kau ako na'a mau talanoa mo iá na'e lahi 'a e faitatau 'a 'enau ngaahi a'usiá, pea ko e lahi 'o e ngaahi me'a ko 'eni na'a nau tokanga ki aí na'e tatau pē mo ia na'a mau ma'u meí he 'emau talanoa mo e fānau mo e to'utupu 'i he ngaahi fakataha kumi fakamatala 'i he ngaahi ako'anga (Kōrero Mātauranga) kehe ma'á e fānauako Mauli.



Ngaahi 'etau fānaú 'o hangē ha koulá

Talanoa 'a e fānaú mo e to'utupú felāve'i mo 'enau akó mo e 'iló

Ko 'eni 'a 'enau ngaahi fekau na'e 'omai kiate kimautiló:

1 Tokangaekina 'a e tu'unga lelei 'o 'emau mo'uí (wellbeing) pea fakakau atu kimautilo mo homau ngaahi fāmilí

Ko e ongo'i ko ia 'oku nau 'i ha tu'unga lelei mo fakakau kinautiló 'oku mahu'inga ia ki he ngaahi vaha'a ta'u motu'a takitaha pea 'i he ngaahi kulupu kehekehe pea ko e kaveinga 'eni na'e poupoua taha 'i he fakalūkufuá.

- Ko e ngaahi me'a ko ia na'e fakakau ki he tu'unga lelei 'o e mo'uí mo hono fakakau atu kinautiló, na'e matalahi. Mei hono tali ko hai kita 'i he tu'unga pē 'okú te 'i aí, ki hono fakaai 'o 'ete ngaahi fiema'u fakaakó, mo e 'i ai hato ngaahi kaungāme'a, 'o a'u atu ki hono ta'ofi 'o hono 'ohofia kita 'aki ha ngaahi tō'onga ta'etaa 'o hangē ko e laulanú pe filifilimānako 'i hoto tu'unga ko e tangata pe fefine kita.
- Ko e kau atú 'oku 'uhinga ia ki hono faka'apa'apa'ia 'o hoto 'ilo'i'angá, 'ete leá, pea mo hoto ngaahi 'ulungāanga fakafonuá.
- Ko e tu'unga lelei 'o e mo'ui 'a e fānaú mo e to'utupú 'i honau ako'angá 'oku fakafuo ia 'e honau ngaahi vā mo 'enau kau faiakó mo honau ngaahi kaungā-akó.
- Ko hono tali 'o fakamahu'inga'i ko ia 'o e ngaahi fāmilí mo e kāingá ko ha kongā mahu'inga ia 'o e ongo'i 'oku fakakau atu kinautiló.

Faka'apa'apa'i 'o e kehekehé - tali 'o fakamahu'inga'i pea fakakau

'Oku ongo'i 'e he kau akó 'oku faka'apa'apa'ia kinautilo 'i he taimi 'oku tali mo fakamahu'inga'i ai kinautilo 'i he tu'unga 'oku nau 'i aí, pea mo e taimi 'oku nau ongo'i ai 'oku fakakau atu kinautiló. 'Oku 'uhinga 'eni ki he ako 'i ha founa 'oku ngāue lelei kia kinautiló pea mo e lava ko ia 'o 'eke ha ngaahi fehu'i 'o 'ikai faka'aluma'i ai kinautiló.

'Oku ou sai'ia 'i he malava ke mau ha'u ki he 'whare' (fale) 'o nofo ai ke ma'u mei ai ha tokoni.

- *Ngaahi ta'u motu'a tui'io mei he ngaahi kolo tuku'utá*

Na'á ku manako pē au ki he ngaahi me'a 'a e kakai Maulí.

- *To'utupu Mauli 'i he halanga fakamaau'angá*

'Ai ha kakai tā sipinga. 'Omai ha kakai 'oku kehe 'enau ongo ki he 'enau tangatá pe fefiné (queer) 'a ia kuo nau nofo mei he akó kā kuo nau lavame'a. . . . 'Omai ha mātu'a 'oku kehe 'enau ongo ki he 'enau tangatá pe fefiné.

- *To'utupu LGBTQIA+*

Na'e fakatokanga'i 'e he kau akó ko e tokolahi 'o 'enau mātu'á 'oku 'ikai fakamahu'inga'i kinautilo ko ha kongā 'o e 'ātakai akó pea na'a nau fu'u ongo'i 'aupito 'eni.

'Oku ongo'i 'e he ngaahi mātu'a 'e ni'ihī 'oku 'ikai ke nau lata pe fiemālie 'i he 'ātakai 'o e akó - ko Fa'ē 'oku 'alu ki he ngaahi me'a fakaakó, pea ko Tamai 'oku 'alu ki he ngaahi sipotí.

- *Youth Advisory Group Kulupu Fale'i 'a e To'utupú (Youth Advisory Group)*

Ngaohi 'etau fānaú 'o hangē ha koulá

Talanoa 'a e fānaú mo e to'utupú felāve'i mo 'enau akó mo e 'iló

'Oku hanga 'e he fu'u vave ko ia 'a e akó 'o uesia 'a e ongo'i 'e he kau ako 'e ni'ihī 'oku fakakau atu kinautolu ki he akó pea ka fu'u vave, 'oku nau tō ai ki mui, pea 'oku 'ikai hā mai ha tokanga ia ki heni meí he faiakó. 'Oku ta'ofi leva ai ha'a nau 'eke fehu'i pea 'ikai leva ke nau toe ako.

Ko me'a na'á ne 'ai ke u ongo'i 'oku fakakau atu áu ko ha 'aku 'eke ha fehu'i pea 'omai 'e he faiakó ha tali, 'a ia ko e tali ia na'á ku fiema'ú, pea 'ikai kata ha taha koe'uhī he ne u hangē ha valé.

- Tokotaha ta'u 17 'i he polokalama fale'i (mentoring) ma'á e to'utupú

Ngaahi tō'onga ta'etaau

Na'e līpooti mai ha tu'unga fakalilifu 'aupito 'o e laulanú, filifilimānakó mo e ta'etoka'i 'o e kau akó 'i he ngaahi 'apiakó. Ko kinautolu ko ia na'a nau fiema'u ha tokoni fakaakó na'e lahi ange 'a e ngalingali ke ta'etoka'i kinautolú.

Ko e ngaahi lea laulanu fakahangatonu meí he kau ako kehé pe ko ha sio tonu 'i hano ngaohi lelei ange 'o ha fa'ahinga matakali tu'upau 'e he faiakó, 'a e ni'ihī 'o e ngaahi fakatātā 'o e ngaahi laulanu fakahangatonu na'a nau a'usiá. Na'e kau kovi 'eni ki he ongo'i 'e he kau akó 'oku nau lata 'i he ako'angá.

'Oku 'ikai fakatokanga'i 'e ha taha ia 'a e ngaahi me'a kau ki he laulanú. 'Oku 'ikai ha taha ia te ne talaange 'oku hala 'a 'enau me'a 'oku faí.

- Fa'unga ako Lautohi Si'i kehe ange meí he fa'unga fakaako angamaheni ki he fānau ta'u 5 - 10

'Oku uesia 'e he filifilimānako tu'unga 'i he 'ete tangatá pe fefiné 'a e kau akó he 'oku fakangatangata 'e he ui 'ta'ahine pe tamasi'í 'a 'enau ngaahi filí pea 'oku 'ikai tokoni 'eni kiate kinautolu, tautautefito kiate kinautolu 'oku nau ongo'i 'oku nau tūkunga makehe mei he 'enau tangatá pe fefiné. 'Oku 'uhinga 'eni 'oku 'ikai 'aupito fakatokanga'i 'a honau tu'unga makehé 'i he 'apiakó, pea 'oku hā mahino 'i heni 'a e anga 'o hono fakangatangata 'o e ngaahi fili 'oku nau ala fakahokó 'e he ngaahi fakakalakalasi ta'ele'eia mo ta'eue'ia 'oku ma'u 'i he ngaahi ako'angá kotoa.

'Oku fakamālohi'i 'e he ngaahi lēsoni 'oku fakataumu'a pau ki he kau ako tangata pe fefiné, 'a e fānauakó ke nau ako 'a e me'a 'oku hā lelei ki honau ngaahi kaungā-akó.

- Laine Tokoni ki he To'utupu 'Ēsiá (Youthline Asian)

'Oku uesia 'e he houtamakí 'a e kau akó. Na'e 'i ai 'a e ngaahi taimi na'e fakamatala'i mai ai 'a e houtamaki tā fakamamahi, pea toe lahi ange hono fakahoko mai 'o ha fānauako na'a nau fakahoko ha "ulungāanga kovi".

Ko e hā 'a e ngaahi me'a 'oku 'ikai te ke sai'ia ai? He taimi 'oku anga kovi mai ai ha taha kia kita, tuki mo 'aka mautolu, tolo 'aki ha maka pe me'ava'inga, 'o mau ongo'i mamahi ai.

- Kí'i leka ta'u 4

Ngaohi 'etau fānau 'o hangē ha koulá

Talanoa 'a e fānau mo e to'utupú felāve'i mo 'enau akó mo e 'iló

Me'apangó ko e tāonakitá ko ha me'a ia kuo hoko mo'oni 'i he mo'ui 'a ha ni'ihi 'o e kau akó. Ko ha fakafeangai 'ofa 'oku fakahoko 'e he 'apiakó pe ko e kau faiakó ki ha tāonakita ko ha me'a ia 'okú ne 'ai ke ongo'i fakamahu'inga'i ai 'a e tokotaha ako takitaha 'o a'u atu ai pē ki he kaha'ú.¹

'Oku ou fa'a pehē pe ko e toko fiha nai na'a nau kole atu ha tokoni pea nau iku 'o to'o 'a 'enau mo'uí.

- *To'utupu kei ako meí ha ngaahi kolo tuku'uta*

'Oku uesia 'e he teunga akó 'a e ongo'i lata 'a e kau akó 'i ha feitu'u pea mo 'enau lava 'o fakahāhā atu 'a e ngaahi me'a 'oku nau makehe aí. Ko e fusi a'u ko ia 'o e ngaahi tu'utu'uní 'oku hoko ia ko ha me'a ke 'ikai fakakau atu ai 'a e kau akó koe'uhí he 'oku 'ikai ke nau lava 'o totongi 'a e teunga ako kakató pe ko ha ngaahi maumaulao ikiiki.

Ko e teunga akó ko ha me'a ia 'oku fakamu'omu'a 'e he 'apiakó. 'Oku nau teke'i ki he tafa'akí 'a e ngaahi kupu fekau'aki 'a e kau ako 'oku nau ongo'i makehe mei honau fa'unga tangatá pe fefiné (gay) pea mo e houtamakí, kā 'oku nau fu'u tokanga 'aupito ki he teunga akó.

- *Tokotaha ako kolisi Pasifiki mo LGBTQIA+*

Ko e tu'unga lelei fakalūkufua 'a e mo'uí pea mo e ongo'i latá na'e 'uhinga ia ki hono tali mo fakamahu'inga'i 'a e tokotaha akó 'i he tūkunga 'oku nau 'i ai fakafo'ituituí pea na'e tokangaekina mo e founga makehe 'oku nau ako aí. Na'e fakakau foki 'eni 'i he me'a ko ia fekau'aki mo e vahevahe tatau ki he tokotaha kotoa pē.

Faitatau ki he tokotaha kotoa pē. Filifilimānako 'i he lokiakó. Kuó u 'osi sio 'i hono ngaahi lelei'i 'e he kau faiako 'e ni'ihi 'a e fānauako 'e ni'ihi 'aki 'a e faka'apa'apa lahi kae ngaahi 'a e fānauako kehé ia 'o hangē ha efú.

- *Senitā fai'anga ako/ngāue*

2 'Oku mau sai'ia 'i he ngaahi 'ātakai ako kehekehe

'Oku totonu ke fo'u 'a e ngaahi 'ātakai akó ke hoa mo e founga 'oku ako ai 'a e kau akó. 'Oku 'i ai 'a e ni'ihi 'oku nau fiema'u ke nau ako fakalongolongo pe ako pē 'i he komipiutá pea ko e kau ako 'e ni'ihi 'oku nau fiema'u ha ngaahi me'a 'oku toe longomo'ui angé.

Ko ha faiako 'i he fa'unga fakaako angamahení 'okú ne mahino'i kimautilu fakafo'ituitui peá ne 'ilo ki he founga 'okú te akó aí. 'Oku ako 'a e kau akó 'i he ngaahi founga kehekehe kā 'oku fakahoko 'e he kau faiakó 'a 'enau faiakó 'i he founga faitatau pē.

- *Fa'unga ako kolisi kehe ange meí he fa'unga fakaako angamahení*

¹ Ki ha tokoni kapau 'okú ke ongo'i te ke tāonakita pe 'okú ke 'ilo ha taha 'oku ongo'i pehē, kamata mei heni <https://www.mentalhealth.org.nz/get-help/a-z/resource/50/suicide-coping-with-suicidal-thoughts>

'Oku fakatokanga'i 'e he kau akó 'oku nau sai'ia 'i he akó 'i he taimi 'oku toutou fulifulihi ai 'e he faiakó 'a e 'ātakai fakaakó. 'O hangē ko e fetongitongi 'o e ako 'i lokiakó mo tu'a, pea mo e lava ke nau kau atu ki ha ngaahi kalasi 'i ha lēsoni taumu'a pau.

Na'e 'i ai 'a e polokalama Gateway 'i homau 'apiakó. Na'e makehe atu 'a hono faka'aluma'í. Na'e 'ikai fie kau atu ha taha ia ki ai, kā na'á te ha'u mei ai mo ha ngaahi taukei lahi ange.

- To'utupu LGBTQIA+

Na'e fakatokanga'i 'e he kau akó 'a e 'ikai potupotu tatau 'a e akó, 'a ia 'oku fakatupu mo tauhia 'eni 'e he fakakulukulupu ko ia 'o fakatatau ki he tu'unga fakaakó (streaming). 'Oku 'i ai 'a e ongo mālohi ko 'ete ako ko ia 'i ha fa'unga fakaako kehe ange meí he fa'unga fakaako angamahení pe 'okú te 'i ha kalasi 'oku tu'unga mā'ulalo ange, 'okú ne fakakalalalasi ai heni 'a e kau akó. Kā neongo iá na'e kei pehē 'e he tokolahi 'oku toe lelei ange 'a e 'ātakai ako mo e ngaahi faingamālie ia 'oku nau ma'u 'i he ngaahi ako'anga kehe ange meí he fa'unga fakaako angamahení. Na'a nau fakamatala'i 'a e fa'unga fakaako kehe ange meí he fa'unga fakaako angamahení 'o pehē 'okú ne 'oange kiate kinautolu 'a e tau'atāina mo ha poupou lahi ange, 'o 'ikai fu'u fusi a'u 'o hangē ko ia 'i he ngaahi 'apiako angamahení. 'Oku fekau'aki mālohi 'eni mo e lahi 'o e tokanga 'oku ma'u 'e he tokotaha ako takitaha meí he 'ene faiakó pea mo e tokolahi 'o e ngaahi kalasí.

3 'Oku mau fiema'u ha ngaahi fili 'i he akó 'oku toe fālahi ange

'Oku mahu'inga 'a e me'a 'oku nau akó pea mo e 'atā ke nau ako 'a e ngaahi lēsoni 'oku nau fie akó. Na'e fakahā mai 'e he kau akó ko e ngaahi fili fakaako ko ia 'oku ma'u he taimi ní 'oku totonu ke nau fakakau ki ai ha ngaahi fili 'oku hoa mo e ngaahi sitepu hoko 'i he mo'uí. Ko e lava ko ia ke fili ha ngaahi lēsoni, ke fili ha polokalama ako 'okú te ako ngāue ai (practical) pe ako fekau'aki mo honau tefito'i 'uhingá (theoretical), ke nau hoa mo e ngaahi 'ulungāanga fakafonuá, pea ke lava 'a e fo'i fili ko iá 'o fakakau ki he ngaahi 'apiako angamahení (mainstream), 'oku mahu'inga ia ki he kau akó ni.

'Oku fiema'u ke toe lahi ange 'a e ngaahi lēsoní. 'Oku fie ako fo'u komipiuta 'a hoku tokouá kā 'oku 'ikai fakakau 'a e ngaahi lēsoni ia ko ení.

- Tokotaha to'utupu kei ako meí ha kolo tuku'uta

'Oku mau ma'u 'a e fili lahi ange ['i he fa'unga fakaako kehe ange meí he fa'unga fakaako angamahení] - 'oku mau lava 'o ako 'a e ngaahi lēsoni angamaheni 'oku fakahoko 'i he ngaahi 'apiako angamahení. 'Oku mau lava 'o fakahoko 'emau filí 'o fakatatau ki he 'emau ongo'í.

- Tokotaha meí he fa'unga ako kolisi kehe ange meí he fa'unga fakaako angamahení, 'okú ne 'i ha tu'unga faingata'a ange

Ko e kau ako meí he ngaahi fai'anga ako 'oku fakahoko 'i he lea faka-Maulí na'a nau fa'a talamai 'oku nau sai'ia ai, pea nau fiefia 'i he 'enau ako fakataha mo ha ni'ihí kehe hangē pē ko kinautolú.

Ngaohi 'etau fānaú 'o hangē ha koulá

Talanoa 'a e fānaú mo e to'utupú felāve'i mo 'enau akó mo e 'iló

4 'Oku mahu'inga 'a e Tu'unga Lelei 'a e Faiakó (Teacher Quality)

'Oku lava 'e he kau faiakó 'o langa hake ha ngaahi vā ngāue lelei mo'oni mo nau 'ilo ki he 'ilo'i'anga, lea mo e ngaahi 'ulungāanga fakafonua 'a e kau akó pea 'okú ne uesia lelei ai 'a 'enau ongo'i latá.

'Oku 'i ai 'a e liliu lahi 'oku fakahoko 'e he kau faiakó ki he anga 'o e sio 'a e kau akó ki he 'enau akó mo honau tu'unga 'i he 'apiakó. Na'e fakahā 'e he kau akó 'a e fiema'u ki he kau faiakó ke nau tokangaekina kinautolu pea ke nau loto 'ofa, ke nau ohi 'enau founga faiakó ke hoa mo e tokotaha ako fakafonua, pea mo vahevahe tatau honau taimí mo kinautolu 'oku nau fiema'u 'a e tokoní.

'Oku tenge au 'e he 'eku faiakó kae 'i ha founga lelei. 'Oku mau ngāue mālohi ange 'i he 'ene kalasi koe'uhí 'oku hangē kuó ne fakamoleki lahi hono iví 'iate kinautolu.

- Tokotaha ako kolisi Pasifiki mo LGBTQIA+

Na'e fakamahu'inga'i 'e he kau akó 'a e kau faiako 'oku nau loto tau'atāinā, ma'u 'a e mahinó, mo 'ofá, pea 'oku nau 'ai hanau taimi ke langa hake ai hanau vā mo kinautolu ke fakaai ha founga faiako 'oku hoa mo fe'unga mo kinautolú. 'Oku ongo'i 'e he kau akó 'oku faipoupoua lelei kinautolu 'i he 'enau akó 'i he taimi 'oku ma'u ai 'e he kau faiakó 'a e ngaahi 'ulungāanga lelei ko 'ení pea mo nau vahevahe mai 'a 'enau tōnunga 'i he 'enau ngāue fakafaiakó.

Ko e tokolahi 'iate kinautolu 'oku mau sai'ia 'i he faiako tatau (ko 'enau lau ia ki he faiako Alt Ed). Ko e tama fakaoli atu, 'okú ne malu'i kinautolu, 'oku lea totonu, 'okú ne fakatonutonu kinautolu kapau 'oku mau fiema'u 'eni.

- Fa'unga ako kolisi kehe ange meí he fa'unga fakaako angamahení

Ko e kau faiako ko ia 'oku 'ikai ke nau fakaai 'a e ngaahi fiema'u fakaakó, 'oku nau houtamaki, filifilimānako pe fakahā'i ha tō'onga filifilimānako, 'oku nau uesia kovi 'a e lavame'a fakaako mo e tu'unga lelei 'a e kau akó. Na'e 'i ai 'a e kau ako 'e ni'ihi na'a nau pehē na'a nau ongo'i 'oku tukuhifo pe ta'etoka'i kinautolu. Ko e tokolahi na'a nau fakahā mai 'oku 'ikai fai hano fakatokanga'i 'o honau 'ilo'i'angá, 'ulungāanga fakafonua mo 'enau leá 'a nautolu.

Our teacher doesn't let us ask questions. They don't help. They make people answer questions, and you don't get a choice. You feel stink. 'Oku 'ikai fakangofua kinautolu ia 'e he 'emau faiakó ke mau 'eke ha fehu'i. 'Oku 'ikai ke nau 'omai ha tokoni. 'Oku nau 'ai ha ni'ihi ke nau tali ha ngaahi fehu'i, pea 'oku 'ikai toe 'i ai ha'á te toe lau 'a kita ki ai. 'Okú te ongo'i ta'eoli'ia.

- Ngaahi ta'u motu'a tuifio meí he ngaahi kolo tuku'utá

Ngaohi 'etau fānaú 'o hangē ha koulá

Talanoa 'a e fānaú mo e to'utupú felāve'i mo 'enau akó mo e 'iló

Ko e kau ako kotoa pē 'oku nau fiema'u ha kau faiako lelei, pea 'oku nau fiema'u ke lelei 'enau akó. 'Oku 'ikai tokoni 'a e kau faiako 'oku nau fai ha lea ta'etaau, fa'a lau fakafo'ituitui pe tohoaki'i 'a e tokangá kia kinautolu 'oku 'ikai ke nau 'ilo 'a e talí.

5 Fakafaingofua'i ange 'a e fehikitakí ('i he ngaahi fai'anga akó pea mo hū ki he ngāue'angá)

'Oku lava ke faingata'a pea fakatupu lotomo'ua mo loto hoha'a 'a e fehikitakí. Ko e fakakaukau atu ko ia ki he kaha'ú 'e lava ke faingata'a mo ia foki, 'i he taimi 'oku si'i ai 'a e 'ilo fekau'aki mo e me'a ke hoko maí, 'o tatau ai pē pe ko ha 'apiako fo'ou, pe ko ha fuofua taimi 'i he ngāue'angá.

Na'e te'eki ai ke u maau au ke u 'alu ki he akó he ne u anga au ki he akoteú, peá u 'ilo ai ha kakai mo ha ngaahi kaungāme'a tokolahi.

- Tokotaha Lautohi Si'i meí he Year 3

Ko e hiki ko ia meí ha kura ki ha 'apiako lea faka-Pilitāniá ko ha me'a faingata'a ia ki ha ni'ihi 'oku 'ikai ma'u ha poupu fe'unga ma'a kinautolu ki he 'enau lea fika uá. Na'e vahevahe mai 'e he kau akó 'a 'enau hoha'a koe'uhí ko e mole 'a honau ngaahi kaungāme'á ka nau kumi hanau ngaahi kaungāme'a fo'ou, toe akoako ki he fefononga'aki holó, pea mo e me'a ke nau fai 'i he ta'u hono hokó. 'I he 'enau fakakaukau atu ki he ngaahi liliu ko 'ení, na'e ongo'i 'e he kau ako 'e ni'ihi na'e 'ikai ke nau ako 'a e ngaahi taukei ko ia ki he mo'uú 'a ia na'a nau fiema'u ki hení.

Ko e ta'ofi ko ia pe ko e tuli meí he akó ko ha me'a lahi ia ki he to'utupu kotoa pē. 'I he taimi lahi, ko e kau ako na'a nau a'usia 'ení na'a nau pehē na'e totonu ke toe fai ha ngāue lahi ange ke nau kei nofo ai 'i he 'apiakó.

Na'e tuli au meí he akó - hili ha uike 'e 2 meí ai, ne u faka'amu ange ne u kei 'i ai, he ne u 'ofa lahi ki hoku ngaahi kaungā-akó.

- To'utupu Maui mo e Pasifiki 'i he halanga fakamaau'angá

'I he ofiofi ko ia ke mavahe 'a e kau akó meí he ngaahi ta'u ako tu'utu'uniá (compulsory schooling), 'oku nau fiema'u ha tokoni meí he kau fale'í mo ha ngaahi fili ki he kaha'ú. Ko e tokoni ko iá 'oku fiema'u ke hu'u ia ki he ngaahi halanga ako faka'atamaí 'o 'oua 'e faka'aluma'i 'a e ngaahi faitu'utu'uní, 'o hangē nai ko ha 'i ai ha ngaahi polokalama akoako ngāue (apprenticeships). Na'e fakatokanga'i 'e he kau akó 'a e si'isi'i ko ia 'a e tokoni pe ko e ngaahi faingamālie 'oku ma'ú ke hoko 'o iku lelei 'a e fehikitaki ko 'ení.

Na'á ku fie 'alu 'i he tafa'aki faka-Langá kā na'a nau talamai 'e kinautolu ia 'oku ou fu'u 'atamai lelei au ki ai ko ia ai 'oku 'ikai totonu ia ke u 'alu 'i he tafa'aki ko iá.

- Tokotaha ako kolisi Pasifiki mo LGBTQIA+

Ngaohi 'etau fānaú 'o hangē ha koulá

Talanoa 'a e fānaú mo e to'utupú felāve'i mo 'enau akó mo e 'iló



6 Fakakakato 'emau ngaahi fiema'u tefitó

'Oku 'ikai fe'unga ma'u pē 'a e fakaai atu 'o e ngaahi fiema'u fakamatelie 'a e kau akó. Ko e ongo kaveinga 'e ua na'e hā mahino mai meí he ngaahi fepōtalanoa'akí ni ko e 'ikai ke fe'unga 'a e me'atokoni 'oku nau ma'ú, pea mo e 'ikai ha toileti fe'unga mo kinautolu.

Na'a mau fanongo ko e ngaahi tefito'i me'a 'eni 'oku fe'ao faka'aho mo e kau ako 'e ni'ihi:

- Ko e 'alu fiekaia ko ia ki he akó pe ko e fu'u mamafa 'a e totongi 'o e me'atokoni 'i he kenitini.
- Ko e 'ilo 'oku mamafa 'a e ngaahi fakamole ki he akó pea mo 'ene uesia honau ngaahi fāmilí - teunga ako, nāunau ako, totongi pasi, totongi ako.

Ko e me'á ni ('ikai ha me'atokoni) ko ha me'a ia 'okú ne hoha'asi 'a e tokanga ki he akó. Kapau 'oku 'ikai ke ke ma'u 'a e ngaahi me'a tefitó, pea tā 'oku 'ikai ko 'ete 'alu 'a kita ki he akó ke te ako.

- To'utupu Maui mo e Pasifiki 'i he Halanga Fakamaau'angá

'Oku ou sai'ia 'i he kalasi kukí he 'oku 'omai ai 'e he faiakó ha me'akai ta'etotongi.

- Kau ako 'initamitieti meí he ngaahi kolo tuku'utá pea 'ikai ha'a nau nāunau faka'ilekitulōniki

- Ki ha ni'ihi, ko e hoha'a ko ia ki he 'ikai ke 'i ai ha toileti, pea mo e 'ikai fe'unga 'a e tūkunga 'oku nau 'i aí, 'e lava ke uesia ai 'a e kotoa 'o 'enau a'usia fakaakó.

Fiema'u ke 'i ai ha 'ilo ki he anga 'o hono uesia 'e he tu'unga mo'ui lelei 'a e 'atamaí 'a e akó. Fiema'u ke toe lahi ange 'a e ngaahi fili 'i he akó. Fiema'u 'a e kau akó ke nau ongo'i malu mo hao 'i 'apiako, pea 'oku 'ikai fa'a hoko 'eni, 'i he lahi 'a e houtamakí pea mo e 'ikai lahi fe'unga 'a e ngaahi toileti ke ngāue'akí.

- To'utupu LGBTQIA+

Ngaohi 'etau fānaú 'o hangē ha koulá

Talanoa 'a e fānaú mo e to'utupú felāve'i mo 'enau akó mo e 'iló

Neongo 'a e lahi 'a e faitatau 'a e ngaahi a'usia mo e ngaahi me'a 'oku hoha'a ki ai 'a e kau ako tokolahi mo kinautolu 'i he ngaahi fepōtalanoa'aki kehe mo e ngaahi ako'anga Kōrero Mātauranga, ko e ngaahi faikehekehe na'e hā mahino mai 'i he ngaahi fepōtalanoa'aki ki he NELP na'á ne fakahaa'i 'i ai 'a e mahu'inga 'o e fakakau atu 'o e kau ako 'oku 'i ai 'a 'enau ngaahi a'usia 'i tu'a meí he fa'unga fakaako angamahení. Ko e kau ako ko 'ení na'a nau fa'a toki ma'u pē ha ngaahi a'usia lelei 'i he ngaahi fai'anga ako 'i he fa'unga ako kehe ange meí he fa'unga fakaako angamahení pe ko e toki ma'u pē 'i pilīsone.

Ko e hā 'a e Fakamatala ki he Ngaahi Me'a 'oku Fakamu'omu'a Fakafonua ki he Akó mo e 'Iló (National Education and Learning Priorities pe NELP)?

Ko e National Education and Learning Priorities te ne fokotu'u atu 'a e ngaahi me'a 'oku fakamu'omu'a 'e he pule'angá 'i he akó ma'a 'etau ngaahi 'apiako pule'angá, kura, ngaahi 'apiako tāutahá (private schools), ngaahi sēvesi akoteú, me nga kōhanga reo, pea mo e Communities of Learning | Kāhui Ako. 'E ngāue'aki 'e he ngaahi 'apiakó, kura, mo e ngaahi sēvesi akoteú 'a e ngaahi me'a ko 'eni ke fakamu'omu'á, fakataha mo 'enau ngaahi me'a 'oku nau fakamu'omu'á, ke tokoni'i 'a e tama mo e to'utupu takitaha ke nau maa'usia 'a e lelei taha te nau ala lavá.

'Oku fakangofua 'e he Lao ki he Akó 1989 (Education Act 1989) 'a e Minisitā Akó ke ne tuku atu, hili ha kumi ki ai ha ngaahi fakakaukau, ha fakamatala 'o e Ngaahi Me'a 'oku Fakamu'omu'a Fakafonua ki he Akó mo e 'Iló.

'E tokoni 'a e NELP ki he 'etau ngaahi sēvesi akó ke nau 'ilo 'a e me'a ke hu'u ki ai 'a 'enau tokangá 'i he taimi 'oku ako'i ai 'a 'etau kau akó. 'E tokoni foki 'a e NELP ki he mātu'á, kau tauhifānaú, pea mo e ngaahi fāmilí ke nau toe 'ilo lahi ange ai fekau'aki mo e ngaahi me'a 'oku lau 'e he 'enau ngaahi sēvesi ako fakafeitu'ú 'oku mahu'inga 'i he ako 'a 'enau fānaú mo e to'utupú.

Ko e hā 'a e sitepu hono hoko?

'E kumi 'e he Potungāue Akó ha ngaahi fakakaukau meí he sekitoa akó pea mo e kakai 'o e fonuá fekau'aki mo ha tatau fakaangaanga 'o e NELP 'amui ange 'i he 2019, ko ha kongia ia 'o e [Education Conversation | Kōrero Mātauranga \(Fepōtalanoa'aki ki he Akó\)](#). Ko e kumi fakakaukau ni 'e a'u hake ia ki he uike 'e 8.

'E ho'ata meí he tatau fakaangaanga 'o e NELP 'a e ngaahi le'o 'i he līpootí ni, pea pehē foki mo ia 'o e kau mataotao 'i he akó, mātu'á, kau taki akó, pea mo e longa'ifānau mo e to'utupu kehe 'a ia na'e tānaki meí he:

- toko 16,000 na'a nau kau mai ki he savea 'i he 'initanetí 'a e Korero Mātauranga;
- toe vakai'i 'o e ngaahi me'a fakaako kehekehe, 'oku lolotonga lele he taimí ni; pea mo e
- lau na'e 'omai meí he 'etau ngaahi wānanga mo e fono fekau'aki mo e kaha'u 'o e akó ma'á e kakai Malulí mo e Pasifikí.

'E lava ke fai mai ha'o lau 'o fou 'i ha savea 'i he 'initanetí pea mo ha ngaahi fakataha hokohoko mo e fānaú mo e to'utupú, mātu'á mo e sekitoa akó, 'a ia 'e fakahoko 'i he lolotonga 'o e vaha'a taimi kumi fakakaukau. 'Oku mau 'amanaki 'e pulusi 'a e fakamatala NELP aofangatukú kimu'a 'i he faka'osinga 'o e 2019.

Ngaohi 'etau fānaú 'o hangē ha koulá

Talanoa 'a e fānaú mo e to'utupú felāve'i mo 'enau akó mo e 'iló

Fakamatala lahi ange

'E lava ke ke ma'u ha fakamatala lahi ange fekau'aki mo e NELP 'i he fehokotaki'anga ko 'ení ['i heni](#), pea fekau'aki mo 'emau ngaahi ngāue kehe ko ha konga ia 'o e Kōrero Mātauranga | Education Conversation 'i he fehokotaki'anga ko 'ení ['i heni](#).

Ngaohi 'etau fānaú 'o hangē ha koulá

Talanoa 'a e fānaú mo e to'utupú felāve'i mo 'enau akó mo e 'iló